

4.13 مواطن الضعف في الكثير من أنظمة دعم الأدلة العلمية المتعلقة بكوفيد 19

اعتبرت جائحة COVID-19 أزمة عالمية اتسمت بالحاجة إلى اتخاذ قرارات سريعة من قبل السلطات الحكومية رفيعة المستوى على عدة "موجات" ، واتسمت كذلك بعدم الحتمية إلى حد بعيد وبالاعتماد على أدلة علمية سريعة التطور (وغالبًا ما تكون غير مباشرة). وقد في العديد من الاختصاصات أن الأدلة العلمية قد أدت خلال جائحة كورونا دورًا أكثر وضوحًا في صنع السياسات الحكومية مما كانت عليه منذ عقود عديدة. ومع ذلك، انتشرت المعلومات الخاطئة، وصارع المواطنون وغيرهم من أصحاب المصالح من أجل فهم سبب تغير الأدلة العلمية مع مرور الوقت. إن "البيانات الأخرى" غير الأدلة العلمية الأفضل اتسمت غالبًا بوضوح أكثر من الأدلة العلمية الأفضل، وكذلك اتسمت بعض أطر الأدلة العلمية بوضوح أكثر من غيرها. لقد تناولنا المعلومات الخاطئة في **القسم 4.11** وقدمنا سياقًا إضافيًا للمصطلحات المستخدمة هنا في **الأقسام 4.8** ("البيانات الأخرى" غير الأدلة العلمية الأفضل) و **4.2** (أطر الأدلة العلمية) و **4.5** (تمييز الأدلة العلمية عالية الجودة من الأدلة منخفضة الجودة).

"البيانات الأخرى" غير الأدلة العلمية الأفضل هي التي تمت مواجهتها من قبل صناع القرار إجمالًا

خطورة "مطاردة إطار السيارة" * ما لم يتم تقييم جودة كل دراسة وإما اعتبارها أدلة علمية محلية (على المستوى الحكومي أو على مستوى البلديات والمحافظات) أو وضعها في سياق توليفة أدلة علمية حية (عالمية)

دراسة واحدة غالبًا ما تكون قبل الطبلة

خطورة مبدأ أن "العجلة الصارة تحصل على الشحم" إلا إذا طلب من الخبراء مشاركة توليفات الأدلة العلمية التي تم تقييمها بحسب الجودة والتي استند إليها رأيهم، أو التركيز على ما تعنيها توليفات الأدلة العلمية المحددة لاختصاص معين

رأي الخبراء

خطورة المقاربة السطحية GOBSATT، إلا إذا طلب من أعضاء الفريق مشاركة أدلتهم العلمية (كما هو مبين أعلاه) أو تم دعمهم من خلال عملية ممكنة لتطوير المبادئ التوجيهية

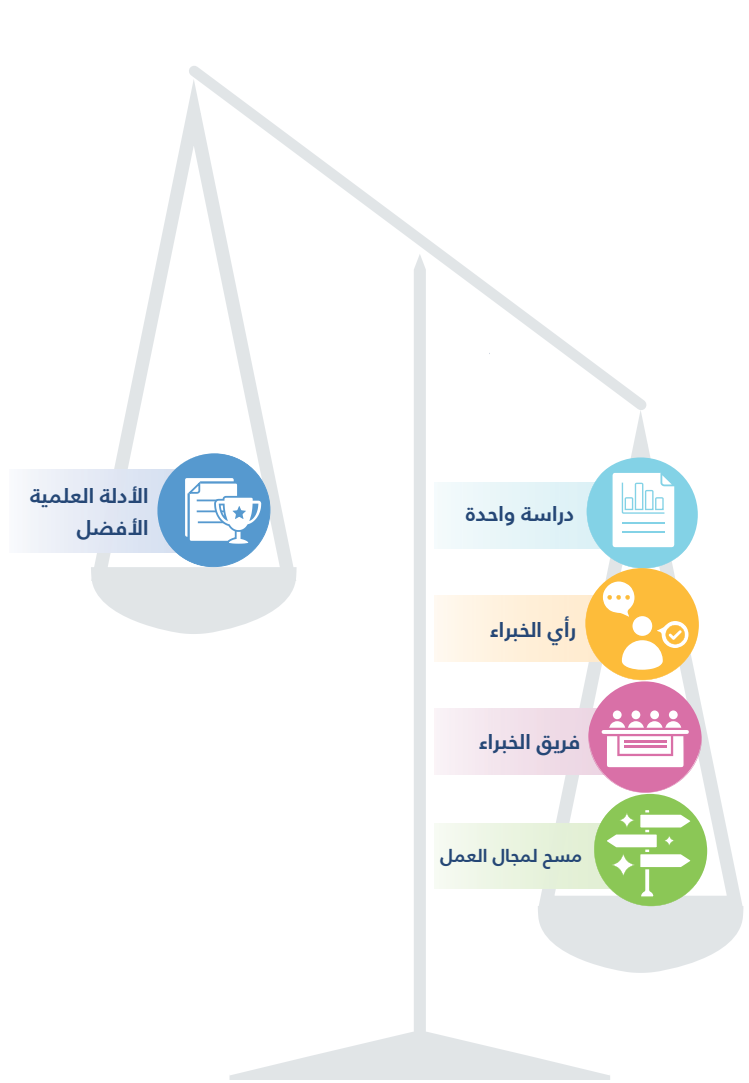
فريق الخبراء

خطورة "التفكير الجماعي" إلا إذا طلب من أصحاب الاختصاص مشاركة أدلتهم العلمية الداعمة أو الخطط التي تعمل على إنتاج هذه الأدلة

تدقيق أصحاب الاختصاص

في سياق معين على المستوى الحكومي (أو على مستوى البلديات والمحافظات) : الأدلة العلمية على المستوى الحكومي (أو على مستوى البلديات والمحافظات) المستمدة من أفضل الدراسات المتاحة (أي ما تم تعلمه في هذا السياق) والأدلة العلمية العالمية المستمدة من أفضل توليفات الأدلة العلمية المتاحة (أي ، ما تم تعلمه من جميع أنحاء العالم، بما في ذلك كيفية اختلافه بحسب المجموعات والسياقات)

الأدلة العلمية الأفضل



* كما أشرنا في **القسم 4.8** نحن نستخدم مصطلح "hubcap chasing" (أي الكلاب تنبح بشكل متكرر على السيارات وتطاردها) كاستعارة تعني المشاركة والتعليق على كل دراسة جديدة تجذب انتباه الفرد.

أطر الأدلة العلمية التي تمت مواجهتها إجمالاً من قبل صناعات القرار حول كوفيد-19



يمكن للقادة في أي سلطة قضائية استخدام تقرير لجنة الأدلة العلمية لتنظيم جوانب استجابة الأدلة العلمية لـ COVID-19 التي سارت على ما يرام وتوسيعها لتتجاوز موضوع الصحة، ولمعالجة الجوانب العديدة التي لم تسر على ما يرام. وفي سياق تنظيم ما الأمور التي سارت بشكل جيد، سيحتاج هؤلاء القادة إلى الانتقال من التركيز في حقبة COVID-19 على السرعة وعلى أكبر قدر ممكن من الجودة ("سريعة ونظيفة بما فيه الكفاية") إلى التركيز على تحقيق التوازن بين السرعة والجودة (على سبيل المثال، انتظار دليل يوشك على الظهور) ، والاستدامة (على سبيل المثال ، ساعات العمل العادية وغيرها من الأعمال التي لم يتم تعليقها).